

adoptă  
un copac

VIITOR  
PLUS

Primăria  
Capitalei

# Ghid de plantare

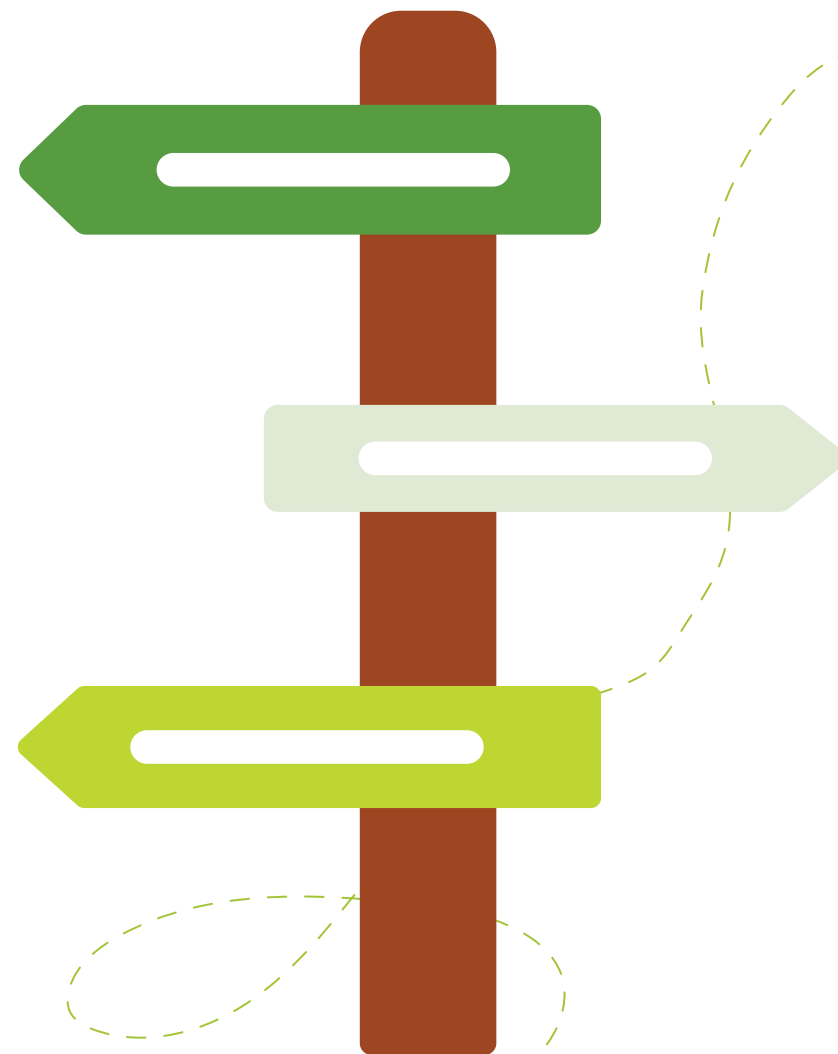
## Cum plantăm corect un arbore sau un arbust?



Proiectul este realizat cu sprijin de la bugetul local al Municipiului București. Conținutul acestui proiect nu reflectă neapărat poziția Primăriei Municipiului București / Consiliului General al Municipiului București și nu implică nicio responsabilitate din partea Autorității Finanțatoare.

Adoptă un copac este un program al asociației Viitor Plus, care ajută la creșterea suprafeței împădurite din sudul României și contribuie la educarea oamenilor cu privire la importanța pădurilor, a acțiunilor de plantare și a activităților de voluntariat – [www.adoptauncopac.ro](http://www.adoptauncopac.ro)

<b>1. Introducere</b>	<b>1</b>
<b>2. Despre plantare</b>	<b>2-6</b>
Unde plantăm?	2-4
Când plantăm?	5
Ce plantăm?	6
<b>3. Ghid practic pentru plantare</b>	<b>7-10</b>
Ce facem înainte de plantare?	7
Pași pentru a planta corect un puiet	8-9
Ce facem după plantare?	10
<b>4. De ce plantăm arbori?</b>	<b>11-14</b>
Cum ne ajută pădurile și arborii în oraș?	11-12
Ce înseamnă spațiu verde conform legii?	13
Cum se descurcă Bucureștiul la acest capitol?	14
<b>5. Glosar de termeni</b>	<b>15</b>
<b>6. Referințe</b>	<b>16</b>



## Vă mulțumim că ați ales să faceți parte din proiectul „Împădurești pentru București”, desfășurat de Viitor Plus, prin programul de împădurire “Adoptă un Copac!”.

Scopul proiectului este de a contribui la susținerea și promovarea protecției mediului înconjurător în Municipiul București prin responsabilizarea și educarea cetățenilor, îmbunătățirea suprafețelor și a calității spațiilor verzi urbane și celebrarea acțiunilor pozitive pentru mediu.

563 de arbori și arbuști vor fi plantați în toamna lui 2022 în curțile școlilor și instituțiilor partenere în proiect, cu ocazia aniversării a 563 de ani ai Bucureștiului.

Pentru aceste plantări și altele, în spațiu urban, am pregătit acest ghid practic care să vă îndrume într-o plantare corectă. Vă invităm să împărtășiți cu noi impresii, gânduri și întrebări, alături de poze sau filmări de la plantarea voastră, în [comunitatea virtuală Adoptă un Copac de pe Facebook](#).

Plantarea de noi păduri, perdele forestiere sau chiar și copaci individuali este de multe ori cea mai bună soluție pentru a combate o diversitate de probleme de mediu precum temperaturile extreme, înzăpezirea drumurilor, deficitul de apă din sol, eroziunea terenurilor, scăderea fertilității solului, degradarea peisajelor și lipsa spațiilor de relaxare și recreere. Reușita plantărilor este dată de respectarea mai multor reguli atât privind plantarea în sine, cât și a planificării acesteia.

## Despre proiectul „Împădurești pentru București” și scopul ghidului de plantare



# Unde plantăm?

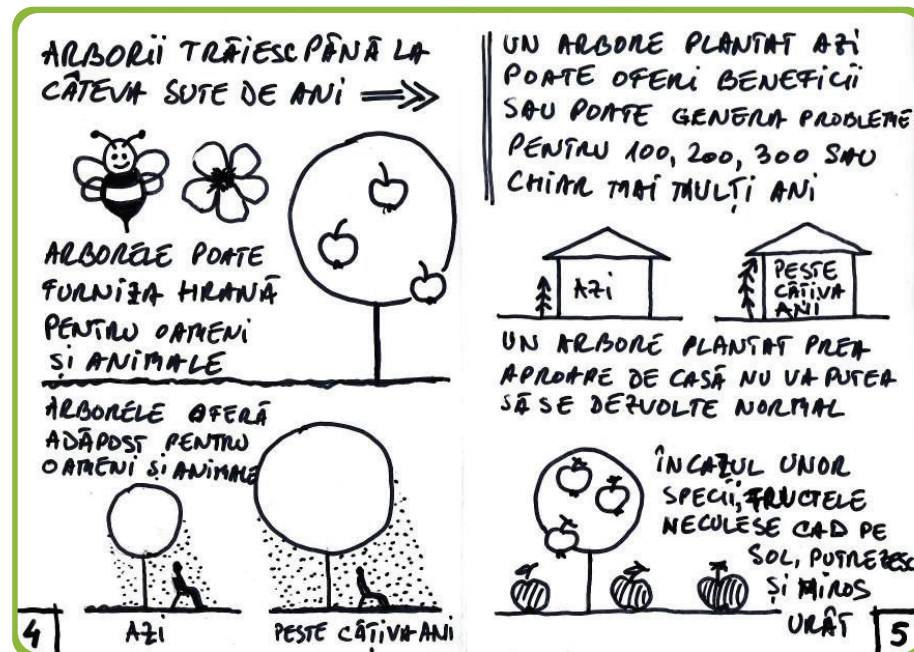


Vegetația pe care o plantăm poate avea un impact benefic sau, din contră, unul nociv. Acest aspect este influențat de o mulțime de factori asociați cu specia din care provine planta pe care dorim să o plantăm.

De exemplu, unele specii de plante devin invazive atunci când întâlnesc anumite condiții climatice sau de sol. De asemenea, anumite plante pot crea probleme dacă sunt plantate în anumite zone așa cum este cazul zonelor intens circulate sau utilizate (de exemplu prin căderea fructelor, prin polen, prin insectele pe care le atrag etc.).

Având în vedere complexitatea modului în care funcționează natura, în prezent, peste tot în lume, instituții ale administrațiilor publice locale (primării, administrații ale domeniului public etc.) sau centrale (ministere sau instituții din subordinea acestora) sunt însărcinate cu dezvoltarea de reglementări și strategii de plantare care să asigure protejarea sănătății și siguranței locuitorilor.

Astfel, plantările realizate în spații publice (în fața blocului, în curtea instituțiilor etc.) trebuie să aibă girul administrației publice. În acest sens, vă puteți adresa Primăriei localității pentru a afla ce condiții trebuie îndeplinite pentru a planta în spațiul pe care l-ați identificat.



sursă: <https://www.dianaculescu.ro/plantzine/>

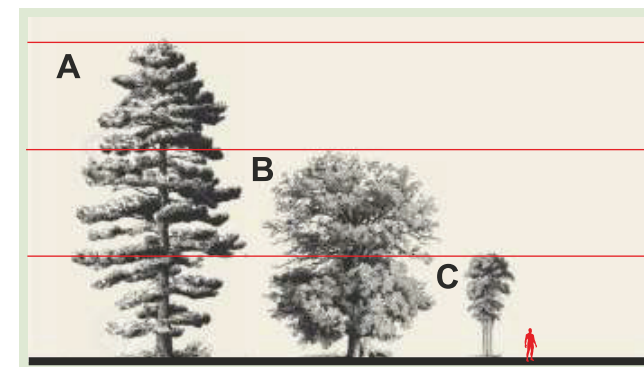
## Sugestii de locuri în care puteți planta:

- În fața blocului;
- Pe terenul propriu sau al unei persoane cunoscute;
- În curtea școlii sau grădiniței copilului, cu acordul conducerii instituției;
- În curtea altor instituții sociale din zonă - cămin de bătrâni, persoane cu dizabilități etc., cu acordul conducerii instituției.

Pentru **plantarea în grădini, curți sau în fața blocului**, trebuie să ținem cont întâi de toate de ce se află în jurul viitorilor copaci, atât la suprafață, cât și în subteran, unde aceștia își vor dezvolta rădăcinile.

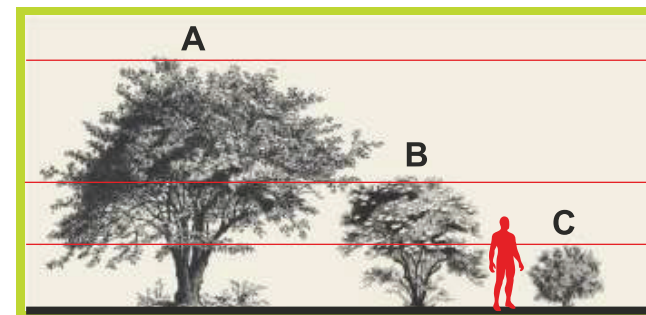
Înainte de a ne decide unde să plantăm un arbore, trebuie să avem un răspuns la următoarele întrebări:

- Cine este proprietarul terenului pe care vreau să plantez?
- Ce specie se potrivește și poate crește în condițiile de climă și sol din zonă?
- Ce se află sub terenul pe care vreau să plantez? Este posibil ca rădăcinile copacului să afecteze sistemul de canalizare, electric sau fundația unor clădiri?
- Ce se află deasupra terenului? În creșterea lui, poate copacul afecta rețeaua de cabluri pentru telecomunicații sau determina obturarea vizibilității în trafic?
- Ce activități se desfășoară, în general, în zona în care dorim să plantăm și cum pot ele afecta dezvoltarea copacului?
- Cum influențează dezvoltarea copacului activitățile sau persoanele care locuiesc în apropiere?
- Cât de mult va crește în lungime și diametru arborele? Are loc să se dezvolte?



Clasificarea arborilor în funcție de înălțimea atinsă în condiții naturale la maturitate

- (A) Arbore de mărimea I, cu o înălțime de peste 25 metri (ex.: *Acer pseudoplatanus*, *Fagus sylvatica*, *Platanus x acerifolia* etc.);  
 (B) Arbore de mărimea a II-a, cu o înălțime cuprinsă între 15 și 25 metri (ex.: *Acer campestre*, *Betula pendula*, *Tilia cordata* etc.);  
 (C) Arbore de mărimea a III-a, cu o înălțime cuprinsă între 7 și 15 metri (ex.: *Acer monspessulanum*, *Koelreuteria paniculata*, *Salix babilonica* etc.).



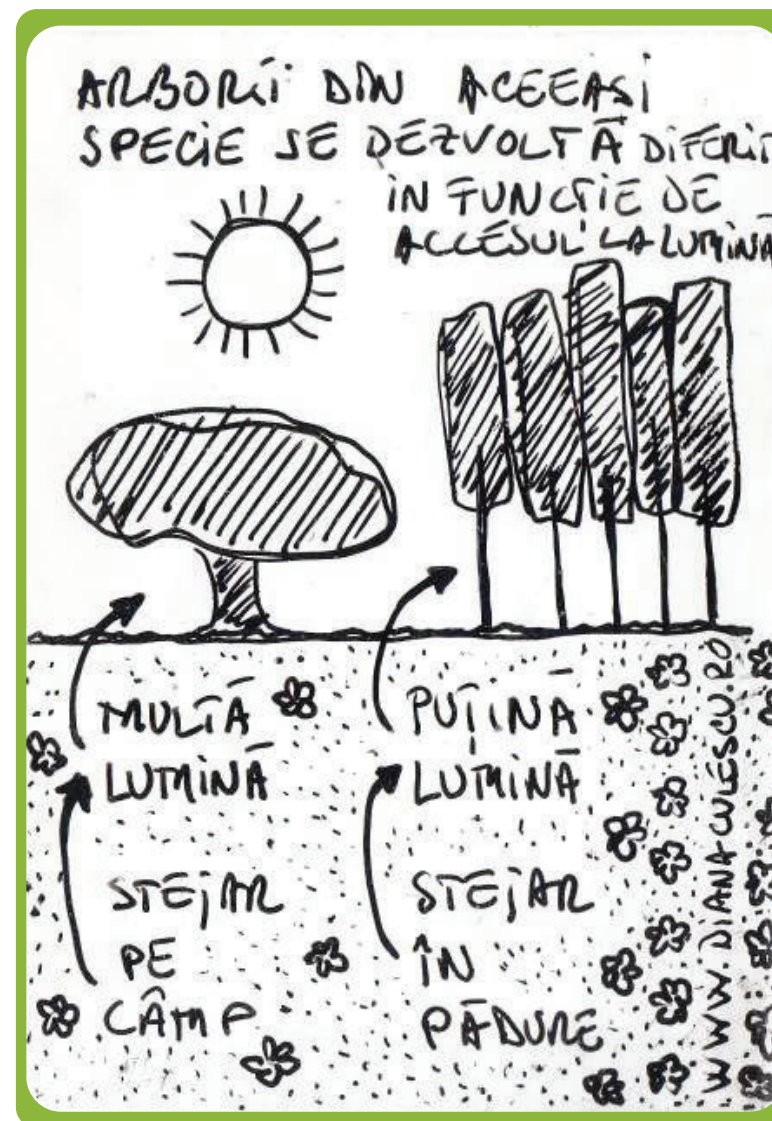
Clasificarea arbuștilor în funcție de înălțimea pe care tufa o atinge în condiții naturale la maturitate

- (A) arbust de mărimea I, cu o înălțime de între 3 și 7 metri (ex.: *Sambucus nigra*, *Syringa vulgaris*, *Viburnum opulus*, etc.);  
 (B) arbust de mărimea a II-a, cu o înălțime cuprinsă între 1,5 și 3 metri (ex.: *Diervilla florida*, *Lonicera tatarica*, *Spiraea x vanhouttei*, etc.);  
 (C) arbust de mărimea a III-a, cu o înălțime de până la 1.5 metri (ex.: *Cytisus nigricans*, *Juniperus sibirica*, *Symphoricarpos albus*, etc.).

# Unde plantăm?

Dimensiunile și forma coronamentului depind de contextul în care se dezvoltă plantele.

Ținând cont de aceste întrebări și, obținând răspunsuri cât mai clare și detaliate la ele, vom face o alegere cât mai potrivită a locului și speciilor de arbori pe care îi vom planta, astfel încât să ne asigurăm că aceștia vor avea o viață cât mai lungă și benefică întregii comunități.



sursă: <https://www.dianaculescu.ro/plantzine/>

Plantarea puietilor se poate face doar în timpul **repausului vegetativ**, adică toamna, după căderea frunzelor, sau primăvara înainte de desfacerea mugurilor, evitând însă perioada în care solul este înghețat sau acoperit de zăpadă.

Din acest motiv, puietii pe care îi veți planta vor avea puține frunze, iar unii vor arăta ca niște simple bețe, acest lucru fiind normal, însă, cu hrana oferită de sol și apă, vor produce noi muguri și apoi frunze.



La plantarea de **primăvară**, topirea lentă a zăpezii asigură umiditate în sol și ajută la consolidarea relației dintre rădăcini și sol, care susține creșterea și dezvoltarea puietului. Este foarte important ca aceasta să se facă la timp, înainte de venirea verii și creșterea temperaturilor, pentru a reduce riscul producerii dezechilibrului între absorbție și transpirație.



La plantarea de **toamnă**, puietii beneficiază de precipitațiile abundente ale acestui sezon, însă dacă plantarea se realizează prea târziu, aproape de venirea iernii, puietii riscă să fie afectați de perioadele cu exces de umiditate în sol sau înghețuri timpurii.

Puietii crescuți și livrați la container/balot de pământ pot fi plantați aproape pe întregul parcurs al anului, excepție făcând momentele în care solul este înghețat. În acest caz trebuie însă avut în vedere faptul că, în perioada de vară, când temperaturile sunt foarte ridicate, puietii trebuie udați pe parcursul unei perioade mai lungi (de regulă minimum 2 săptămâni) până se formează un echilibru între umiditatea din solul din zona rădăcinilor (care este livrat la container) și solul existent în spațiul unde se realizează plantarea. Aceste plantări însă, sunt mai costisitoare și cu riscuri mai mari pentru șansele de prindere a puietilor.

tulpină

colet  
(porțiunea dintre  
rădăcină și tulpină)

rădăcină

puiet forestier cu rădăcina  
nuda, în repaus vegetativ



Speciile plantate trebuie să corespundă condițiilor de mediu din zona în care se face plantarea și nevoilor sau scopului pentru care se plantează.

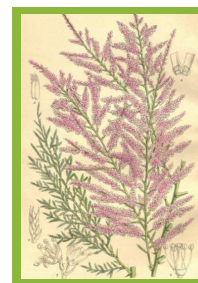
Este recomandat să se planteze mai multe specii, atât din perspectiva rezilienței în fața atacurilor unor dăunători, cât și din perspectiva biodiversității. Așadar, puietii oferii de Viitor Plus au fost grupați în pachete, în funcție de zona de relief și clima în care îi veți planta, și conțin 2 sau 3 specii.

## Specii de arbuști



**Sălcioară**  
(*Eleagnus angustifolia*)

Specie exotică,  
crește până la 5-7 m



**Cătină roșie**  
(*Tamarix ramosissima*)

Specie exotică,  
crește până la 4 m



**Lemn câinesc**  
(*Ligustrum vulgare*)

Specie indigenă,  
crește până la 4 m



**Paducel**  
(*Crataegus monogyna*)

Arbore indigen,  
crește până la 7m



**Puietii** primiți de la Viitor Plus vin din pepiniere silvice din diferite județe din țară, în funcție de pachetul ales.

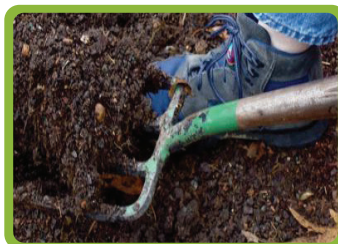
Pentru a ne asigura că starea puietilor va fi optimă în ziua plantării, sugerăm depozitarea acestora în pământ până în momentul în care vor fi plantați:

- la **curte** - se sapă un șanț cu adâncimea de 30 - 40 cm, în care se așază puietii, înclinați la 45°, iar rădăcinile se acoperă cu pământ pe care apoi îl tasezi.
- la **apartament** - improvizezi un șanț dintr-o găleată/alt vas în care pui pământ de flori, astfel încât rădăcinile să fie acoperite complet, apoi îl uzi puțin.



Este foarte important ca pe tot parcursul timpului până la plantarea propriu-zisă, rădăcina puietului să ia contact cât mai puțin cu aerul și să stea cât mai puțin dezgolită, pentru a preveni vătămarea acesteia.

**Pregătirea terenului** înainte de plantare presupune eliberarea lui de orice resturi vegetale, pietre și bolovani sau deșeuri și afânarea solului.



## Ce facem înainte de plantare?

Este recomandat ca plantarea unui puiet să se facă de către două persoane, astfel încât, o persoană va ține puietul drept, în poziție verticală, iar cealaltă persoană va acoperi rădăcinile puietului cu pământ, având grijă să taseze bine pământul din jurul puietului fără să îl miște.



De ce ai nevoie la plantare:

- Sapă
- Mănuși
- Cazma
- Apă pentru udat



**1.** Se sapă **groapa de plantare** cu ajutorul cazmalei. Groapa se face în general mai mare pentru ca în primul an de viață puietul să își poată extinde rădăcinile în pământul mobilizat. Pentru puietii de talie mică (sub 1 m înălțime) groapa are aprox. 30/30/30 de cm, iar pentru puietii de talie mare (peste 1 m înălțime) groapa are 40/40/40 de cm. Tot în acest moment se poate adăuga o găleată de apă în groapă, pentru a crește umiditatea din sol, înainte de plantarea puietului. Distanța minimă recomandată între puietii este de **1 metru**.



**2.** **Pământul scos din groapă** se mărunțește bine. Este important însă să nu amestecăm straturile de pământ scoase, astfel umplerea gropii să se poată face în ordine inversă, adică să se adauge mai întâi **stratul de suprafață, bogat în humus**, care asigură o nutriție corespunzătoare rădăcinilor puietului.

**3.** **Puietul** se așază în groapă, în poziție verticală, cu grijă față de rădăcini, astfel încât acestea să nu se îndoie (în formă de "L" sau "J") pe fundul gropii, ceea ce ar afecta dezvoltarea lor și capacitatea de absorbție de apă și substanțe nutritive. Poate ajuta să construim un „con” de pământ în centrul gropii, unde vom așeza rădăcinile, astfel încât să permitem sedimentarea naturală.





**4. Peste rădăcini**, se așază mai întâi stratul superior al pământului scos din groapă, aproximativ până la jumătatea acesteia și se tasează bine, astfel încât să nu rămână aer care ar putea oxida rădăcinile. După prima tasare, se adaugă și cea mai mare parte din **restul de pământ**, rezultat din săparea gropii, care se tasează la rândul lui.

**5.** La final se așază și **ultimul strat de pământ**, fără a-l tasa, pentru a menține umezeala din sol. **Coletul puietului** (porțiunea dintre rădăcină și tulpină), trebuie să fie acum îngropat la 2-3 cm de suprafață, după acoperirea în totalitate a gropii. Pentru plantarea de toamnă se poate face un mușuroi în jurul puietului, care să îl protejeze de frig și înghețurile timpurii.



La finalizarea plantării, puieții trebuie să fie bine consolidați în sol, astfel încât, dacă încercăm să îi scoatem, prin tragere ușoară, acesta să rămână în pământ. Apoi puieții se udă abundant, pentru a asigura umezeala necesară rădăcinilor.

După plantare, puieții trec printr-o fază de adaptare ce reprezintă perioada în care rădăcinile puieților se refac după stresul transplantării, reușind astfel să asigure din nou nutriția, pentru momentul în care întreaga plantă intră în perioada de vegetație și începe procesul de creștere.

În primii ani de viață sunt necesare lucrări de îngrijire (prașile) de 2-3 ori pe an (primăvara și vara), care au, pe de o parte, rolul de a îndepărta alte plante care apar spontan și care pot concura vegetația plantată, iar pe de altă parte pot afâna solul. De asemenea, uneori, când temperaturile cresc pe timpul verii, iar în sol se poate instala seceta, este necesar să se realizeze udări care să suplimenteze aportul natural de apă.

**Atenție - ritmul de creștere a copacilor variază de la specie la specie și depinde mult și de condițiile de mediu.**

Până la atingerea stadiului de masiv (când arborii își unesc coroanele, iar pădurea poate să se autosustină) poate dura între 3-4 ani la arbuști, 6-7 ani la stejar, sau chiar 9-10 ani la brad.



Viața în oraș vine cu foarte multe beneficii. Avem acces la aproape tot ce ne dorim, în foarte scurt timp. Totuși există un compromis. Alegând orașul ne îndepărtăm de natură și implicit de beneficiile acesteia.

Teoretic în orice oraș există și o componeneta verde. Spațiul verde, așa cum este el denumit și accesul la acesta este un drept al cetățenilor și trebuie respectat.

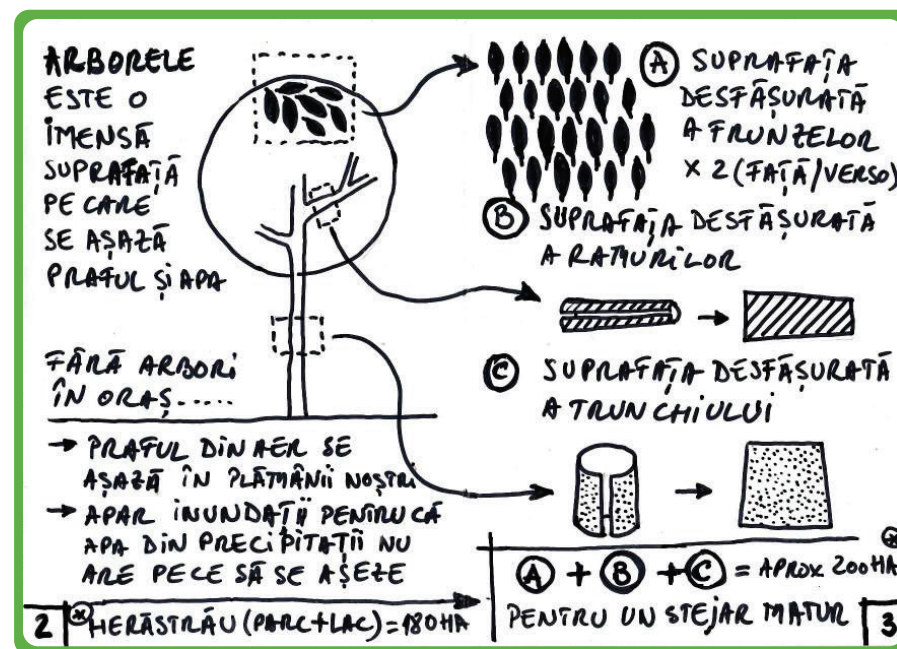
Arborii sunt cea mai importantă componentă a spațiului verde pentru că:

- Purifică aerul, prin absorbția mirosurilor și poluării;
- Îmbunătățesc calitatea aerului prin reducerea temperaturilor ridicate;
- Conservă energia prin răcirea clădirilor și, implicit, reducerea nevoii de a utiliza aerul condiționat;
- Produc oxigen;
- Reduc consumul de apă prin creșterea umidității atmosferice și, implicit, reducerea nevoii de a uda spațiul verde;
- Oferă protecție la vânt și, în funcție de specie, pot ajuta la stabilizarea solului;
- Absorb zgomotul, praful și căldura;
- Umbra lor protejează împotriva cancerului cauzat de razele ultraviolete;

# Cum ne ajută pădurile și arborii în oraș?



- Ajută la strângerea și infiltrarea apelor din precipitații în sol, reducând presiunea pusă pe sistemele de canalizare în momentele cu precipitații abundente;
- Transformă zonele urbane din punct de vedere estetic;
- Zonele verzi cu arbori din jurul proprietăților imobiliare cresc valoarea de piață acestora cu 5-20%;
- Modelează microclimatul și contribuie la creșterea sănătății populației și a nivelului de integrare socială (creează condiții pentru relaxare, practicarea mișcării în aer liber care duce la reducerea stresului, devin locuri de socializare și întâlnire, reduc costurile asociate cu astmul sau alte boli cauzate de poluare dacă vorbim de speciile potrivite etc);
- Oferă adăpost animalelor;
- Produc hrană pentru oameni și animale.



sursă: <https://www.dianaculescu.ro/plantzine/>

Spațiile verzi se compun din următoarele tipuri de terenuri din intravilanul localităților:

a) spații verzi publice cu acces nelimitat: parcuri, grădini, scuaruri, fâșii plantate;

b) spații verzi publice de folosință specializată:

1. grădini botanice și zoologice, muzee în aer liber, parcuri expoziționale, zone ambientale și de agrement pentru animalele dresate în spectacolele de circ;
2. cele aferente dotărilor publice: creșe, grădinițe, școli, unități sanitare sau de protecție socială, instituții, edificii de cult, cimitire;
3. baze sau parcuri sportive pentru practicarea sportului de performanță;

c) spații verzi pentru agrement: baze de agrement, poli de agrement, complexuri și baze sportive;

d) spații verzi pentru protecția lacurilor și cursurilor de apă;

e) culoare de protecție față de infrastructura tehnică;

f) păduri de agrement.

\*Legea 24/2007 actualizată și republicată. Legea spațiilor verzi.

# Cum se descurcă Bucureștiul la acest capitol?



Agenția Europeană a mediului (EEA) analizează acest aspect, urmărind 3 criterii:

## 1. Infrastructura Verde (GI – Green Infrastructure):

O rețea planificată strategic de zone naturale și semi-naturale gândite și administrate să furnizeze o serie de beneficii ecosistemului. Putem vorbi despre parcuri, grădini, fâșii de vegetație, pereți verzi sau acoperișuri verzi, atâta timp cât acestea fac parte dintr-o rețea care furnizează beneficii ecosistemului.

Din acest punct de vedere, Bucureștiul se află pe locul 19 în topul capitalelor europene cu un procent de 26%. Topul este condus detașat de Oslo (77%) și Zagreb (74%) iar la final regasim Atena și Valetta cu 17%.

Media europeană este de 42% din suprafața orașului.

## 2. Suprafața acoperită de coronamentul arborilor

Reprezintă totalul suprafeței orașului care beneficiază de umbra coronamentului arborilor.

La acest capitol, Bucureștiul este pe locul 25 cu un procent de 22% din suprafață, mult în spatele unor orașe precum Oslo (72%), Zagreb (46%) dar în fața unor capitale precum Atena (15%) sau chiar Paris (20%).

Media europeană este de 30%.

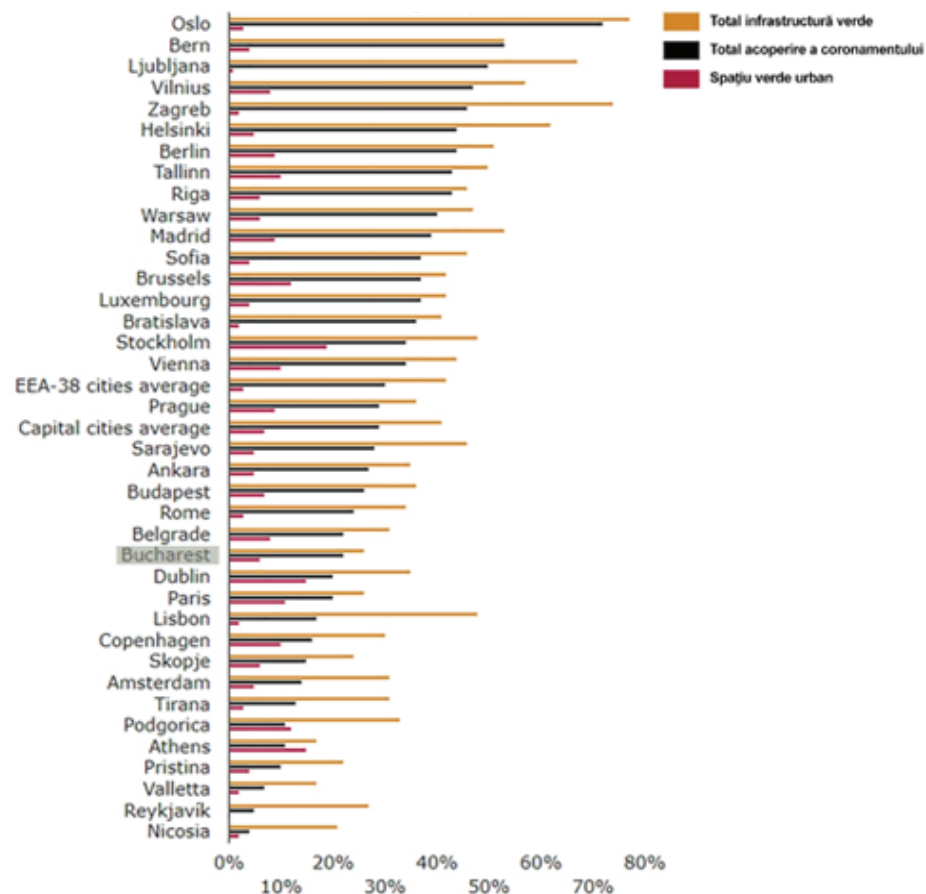
## 3. Spațiul verde urban (neacoperit de arbori)

Bucureștiul are un procent de 6% la acest capitol, ocupând astfel locul 18.

În fruntea clasamentului se află de această dată Stockholm (19%) și Dublin (15%) iar la final se află Ljubljana (1%) și Reykjavik (0%)

Media europeană este de 7%.

## Procentul de infrastructură verde, spațiu verde și de acoperire a coronamentului arborilor (din suprafața totală a orașului)



Grafic conform raportul Agenției Europene a Mediului 2022



**Defrișare** – acțiunea de înlăturare completă a vegetației forestiere, fără a fi urmată de regenerarea acesteia, cu schimbarea folosinței și/sau a destinației terenului.

**Ecosistem forestier** – unitatea funcțională a biosferei, constituită din biocenoză, în care rolul predominant îl au populația de arbori și stațiunea în care se află aceasta.

**Exploatare forestieră** – procesul de producție prin care se extrage din păduri lemnul brut, în condițiile prevăzute de regimul silvic.

**Foioase** – specii de arbori care nu-și păstrează frunzele în timpul iernii (fag, stejari, gorun, salcâm, paltin, frasin, tei, salcie, plop etc).

**Gestionarea durabilă a pădurilor** – administrarea și utilizarea pădurilor astfel încât să își mențină și să își amelioreze biodiversitatea, productivitatea, capacitatea de regenerare, vitalitatea, sănătatea, în așa fel încât să asigure, în prezent și în viitor, capacitatea de a exercita funcțiile multiple ecologice, economice și sociale permanente la nivel local, regional, național și global, fără a crea prejudicii altor ecosisteme.

**Grad de împădurire** – procentul ocupat de vegetația forestieră în raport cu suprafața totală a unui județ, regiuni, țări, continent.

**Perdele forestiere de protecție** – formațiuni cu vegetație forestieră amplasate la o anumită distanță unele față de altele sau față de un obiectiv, cu scopul de a-l proteja împotriva efectelor unor factori dăunători și/sau pentru ameliorarea climatică, economică și estetică-sanitară a terenurilor.

**Perimetru de ameliorare** – terenuri degradate sau neproductive care pot fi ameliorate prin împădurire, a caror punere în valoare este necesară din punctul de vedere al protecției solului, al regimului apelor, al îmbunătățirii condițiilor de mediu și al diversității biologice.

**Regenerare artificială** – reinstalarea arboretului prin semănături sau plantări.

**Regenerare naturală** – reînnoirea arboretului în mod natural, din sămânță, lăstari sau drajoni.

**Rășinoase** – specii de arbori care secretă rășină (molid, brad, duglas, larice, pin etc.).

**Repaus vegetativ la arbori** – perioada care cuprinde intervalul de timp dintre căderea frunzelor (toamna târziu) și începutul dezmușuriturii (primăvara devreme).

**Schimbări climatice (antropogene)** – procesul de schimbare a climatului global din cauza creșterii nivelului de gaze cu efect de seră din atmosferă, în urma creșterii emisiilor din activități umane. Efectele acestui proces constau în: creșterea temperaturii medii anuale la nivel global, creșterea nivelului mării și topirea calotei glaciare, intensificarea fenomenelor meteorologice extreme, etc.

**Terenuri degradate** – suprafețe care și-au pierdut parțial calitatea și capacitatea de a produce, dar care, prin lucrări de împădurire, pot fi aduse în timp la parametri normali.

**Tăieri rase** – extragerea integrală a arboretului bătrân printr-o singură tăiere, regenerarea pădurii realizându-se pe cale artificială, prin împăduriri.

**Zonă cu deficit de pădure** – județul în care suprafața fondului forestier reprezintă mai puțin de 30% din suprafața totală a acestuia.

1. Clinovschi, F., Dendrologie, Editura Universității Suceava, 2005.
2. Palaghianu, C., Impăduriri - Suport electronic de curs, anul universitar: 2015-2016, Universitatea Ștefan cel Mare, Suceava.
3. Legea nr. 289/2002 privind perdelele forestiere de protecție, republicată, cu modificările și completările ulterioare.
4. Legea nr. 46/2008 - Codul silvic, republicată, cu modificările și completările ulterioare.
5. Legea nr. 100/2010 privind împădurirea terenurilor degradate.
6. <https://www.dianaculescu.ro/plantzine/>
7. [https://www.treesaregood.org/Portals/0/TreesAreGood\\_Benefits%20of%20Trees\\_0321\\_1.pdf](https://www.treesaregood.org/Portals/0/TreesAreGood_Benefits%20of%20Trees_0321_1.pdf)
8. <https://ro.wikipedia.org/wiki/S%C3%A2nger>
9. <https://lizzieharper.co.uk/hawthorn-crataegus-monogyna-3/>

### Surse imagini:

Arhiva Adoptă un Copac!

Stock photos de la jumpstory.com, canva.com, Pixabay.com

adoptă  
un copac

VIITOR  
PLUS

Primăria  
Capitalei

# Vă dorim spor la plantat!

## Vă mulțumim pentru susținere!



viitorplus.ro  
adoptauncopac.ro



adoptauncopac@viitorplus.ro



adopta\_un\_copac



@adoptauncopac

Proiectul este realizat cu sprijin de la bugetul local al Municipiului București. Conținutul acestui proiect nu reflectă neapărat poziția Primăriei Municipiului București / Consiliului General al Municipiului București și nu implică nicio responsabilitate din partea Autorității Finanțatoare.